



MEMÒRIA

2023

FUNDACIÓ PRIVADA TUTELAR ACIDH

C/ Siracusa, núm. 53
08012 – Barcelona

Tel. 93-219-36-51

E-mail – fundacioacidh@acidh.org

Web – www.acidh.org

INDEX



1. Presentació Memòria 2023
2. Les persones amb funcionament intel·lectual límit
3. Patronat
4. Servei de suport a l'exercici de la capacitat jurídica
5. Servei de suport futur
6. Servei d'assessorament socio-jurídic
7. Altres activitats
8. Informació econòmica
9. Voluntaris, donants, entitats i empreses col·laboradores

1. PRESENTACIÓ MEMORIA 2023

Benvolguts/des,

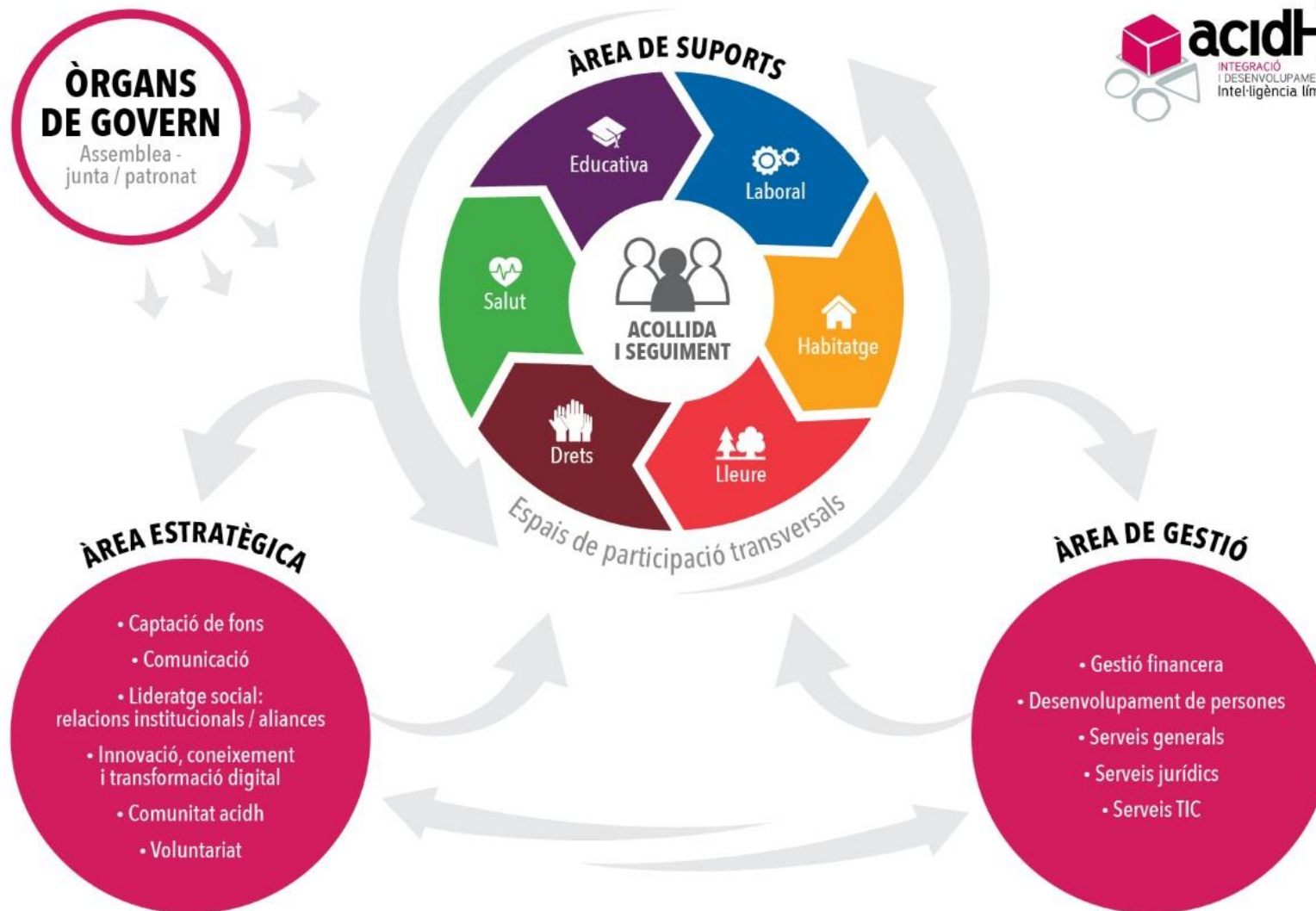
En una entitat de suport tots els anys son intensos però el 2023 ha estat un temps de culminació de diferents processos oberts des de feia temps.

Al llarg del 2023 hem continuat el procés de transformació de l'entitat en tres sentits essencials:

- Canvi de model de finançament, de subvenció a concert. A partir del mes d'agost es va posar en marxa el nou model de finançament, concert econòmic, que dona una major estabilitat i sostenibilitat a l'entitat.
- D'ofici i a instància de part s'han iniciat les revisions de les mesures de suport judicials a l'exercici de la capacitat jurídica. El canvi de paradigma de l'atenció a les persones exigeix una revisió de la forma d'intervenir garantint la voluntat i preferències de les persones així com la seva protecció davant influències indegudes i/o abusos de tercers.
- Nova seu de l'entitat. El nou local, situat a Barcelona i a prop de la seu social de la Fundació, permetrà a l'entitat gaudir d'uns millors espais d'atenció a la persona, en un entorn comunitari i reduint l'impacte que suposen el perfils més complexos.

Aquest procés d'evolució i transformació es fruit del treball conjunt del Patronat, professionals, persones ateses, voluntaris i famílies. Volem agrair, especialment, la col·laboració dels voluntaris i donants que amb el seu suport ens encoratgen a continuar donant servei a les persones amb funcionament intel·lectual límit.

Patronat



*Les persones
amb funcionament
intel·lectual límit
són tan diferents
entre si
com les que
no presenten
aquest tipus
de limitació.*

*Montserrat Baró i Sans
Fundadora ACIDH*

2. LES PERSONES AMB FUNCIONAMENT INTEL·LECTUAL LÍMIT

Les persones amb funcionament intel·lectual límit són aquelles que tenen un quocient intel·lectual entre el 70 i 85, essent el 85 i el 115, just per sota del que considera l'Organització Mundial de la Salut dins de la normalitat.

A més presenten un dèficit en la capacitat al menys en dues de les següents àrees: comunicació, cura personal, vida domèstica, habilitats socials/interpersonals, utilització dels recursos comunitaris, autocontrol, habilitats acadèmiques, treball, oci, salut i seguretat.

Aquests dèficits no impedeixen un bon grau d'autonomia en les activitats de la vida diària però sí fan que siguin persones especialment vulnerables amb dificultats personals i socials per enfrontar-se a les exigències d'un entorn competitiu essent necessari un suport limitat continu o discontinu.

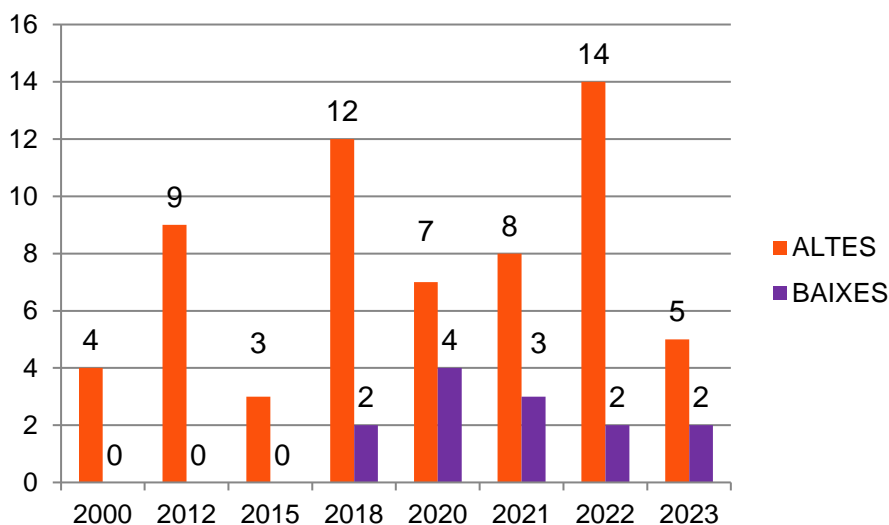
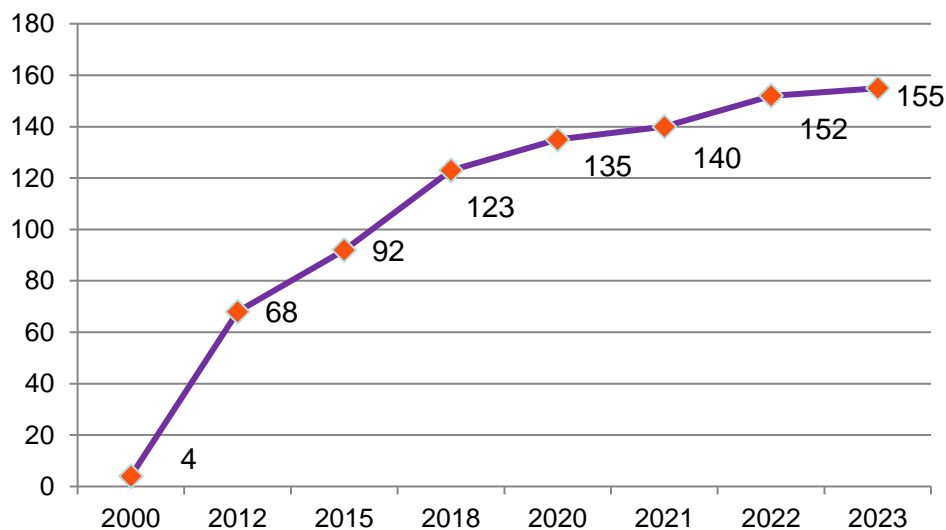
3. PATRONAT

*Les Entitats que aplega
l'ACIDH tenen per missió
millorar la qualitat de vida
del col.lectiu mitjançant
una actuació integral
independentment de la
seva etiologia i de si hi ha
associació o no a algun
altre trastorn.*

Codi Ètic ACIDH

Presidenta	Sra. Pia Ferrer i Jeremias
Vicepresident	Sr. Antoni Bacells Sanahuja
Secretari	Sr. Miquel Fito i Badal
Tresorer	Sr. Pius Camprubí Jamila
Vocals	Abadia de Montserrat – Sr. Daniel Juliol Galí Sr. Ismael Adell i Hierro Sr. Esteve Cabre i Puig Sr. Lluís Pedrerol i Durall Sr. Ferran Duran Azema Sr. Xavier Orozco Delclos Sr. Jaume Padròs i Selma
Gerent	Sra. Silvia Garcia Nogué

CREIXEMENT



4. SERVEI DE SUPORT A L'EXERCICI DE LA CAPACITAT JURÍDICA

El servei de suport a l'exercici de la capacitat jurídica té per objectiu cobrir les necessitats de suport, protecció i garantia dels drets personals i patrimonials, i promoure l'autonomia de les persones amb funcionament intel·lectual límit amb mesures de suport judicials o notariaus en els termes que estableixi la corresponent resolució judicial o escriptura. El servei vetlla per a que les persones amb necessitats de suport gaudeixin d'un desenvolupament integral que afavoreixi la seva inclusió i participació plena en tots els àmbits de la vida social.

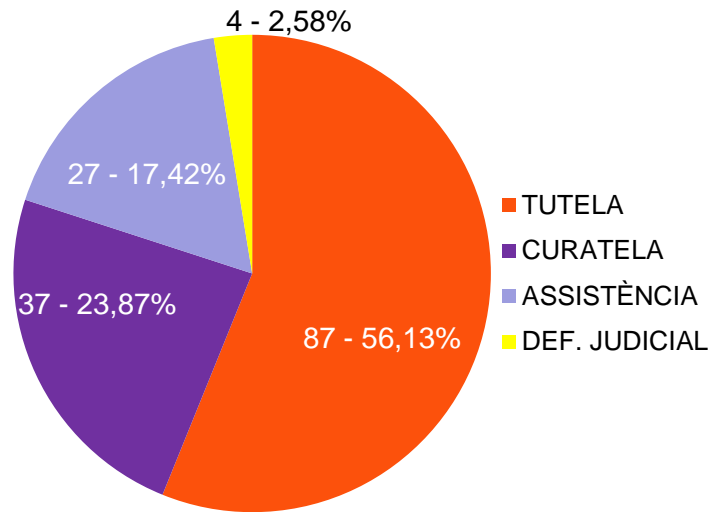
A data 31 de desembre de 2023 la Fundació dona suport a l'exercici de la capacitat jurídica a 155 persones.

L'any 2023, les persones que han rebut suport per les entitats de Catalunya han estat 9.661 persones.

SERVEI DE SUPORT A L'EXERCICI DE LA CAPACITAT JURÍDICA

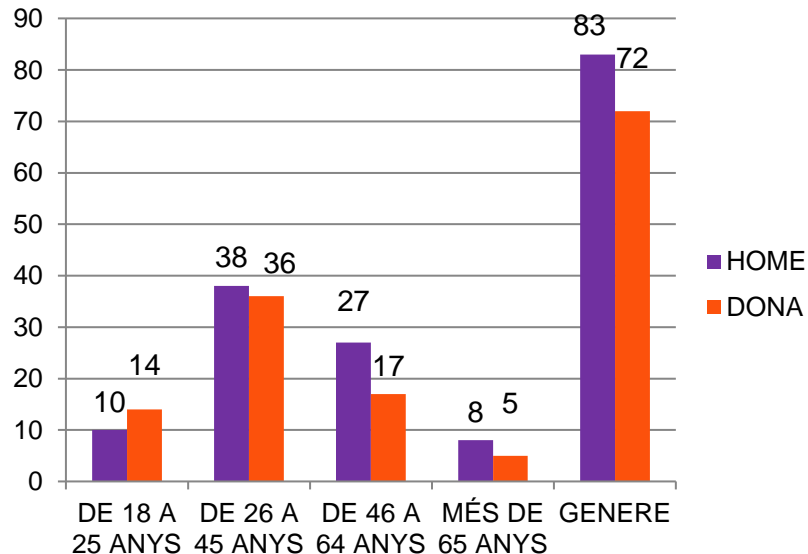
FIGURES DE SUPORT A L'EXERCICI DE LA CAPACITAT JURIDICA – DECRET LLEI 19/2021

FIGURES DE SUPORT



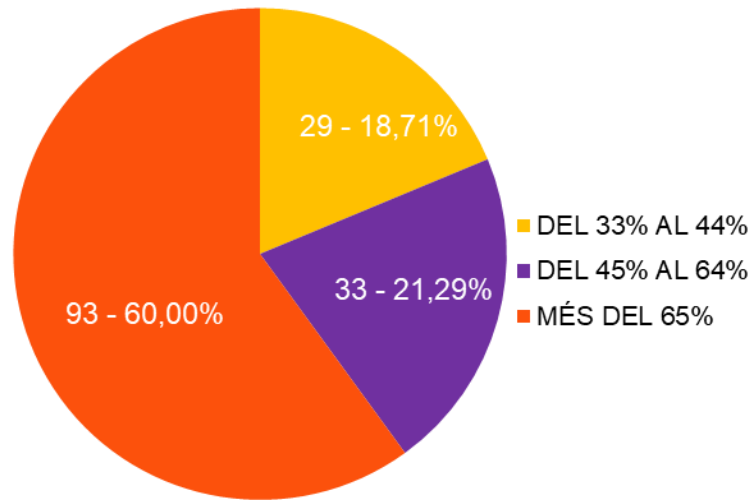
- Reconeixement a totes les persones amb discapacitat la capacitat jurídica en igualtat de condicions respecte al conjunt dels ciutadans.
- Supressió de la modificació judicial de la capacitat i substitució per un sistema de provisió de suports per l'exercici de la capacitat jurídica.

EDAT - GÈNERE

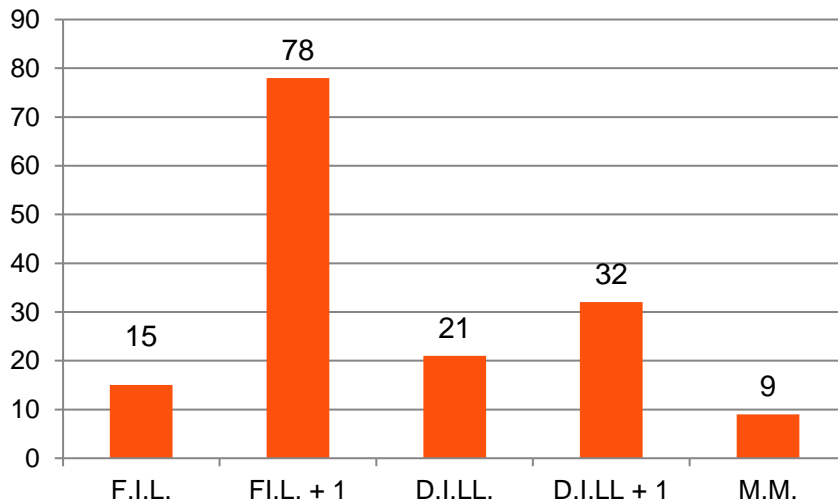


- La tutela, la curatela i la potestat parental prorrogada o rehabilitada ja no es poden constituir en relació amb les persones majors d'edat.
- Les tuteles, les curateles i les potestats parentals prorrogades o rehabilitades constituïdes amb anterioritat a l'entrada en vigor d'aquest Decret llei es mantenen fins la seva revisió.
- L'assistència és la figura de suport per l'exercici de la capacitat jurídica.

% DISCAPACITAT



DIAGNÒSTIC

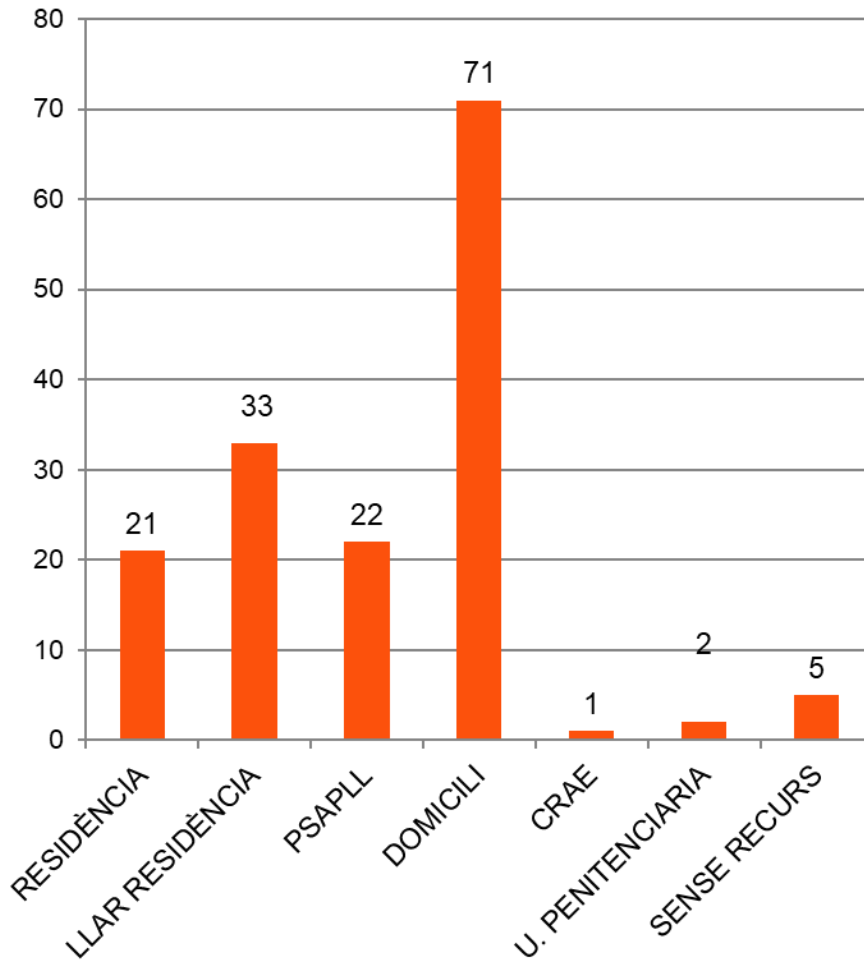


SERVEI DE SUPORT A L'EXERCICI DE LA CAPACITAT JURÍDICA

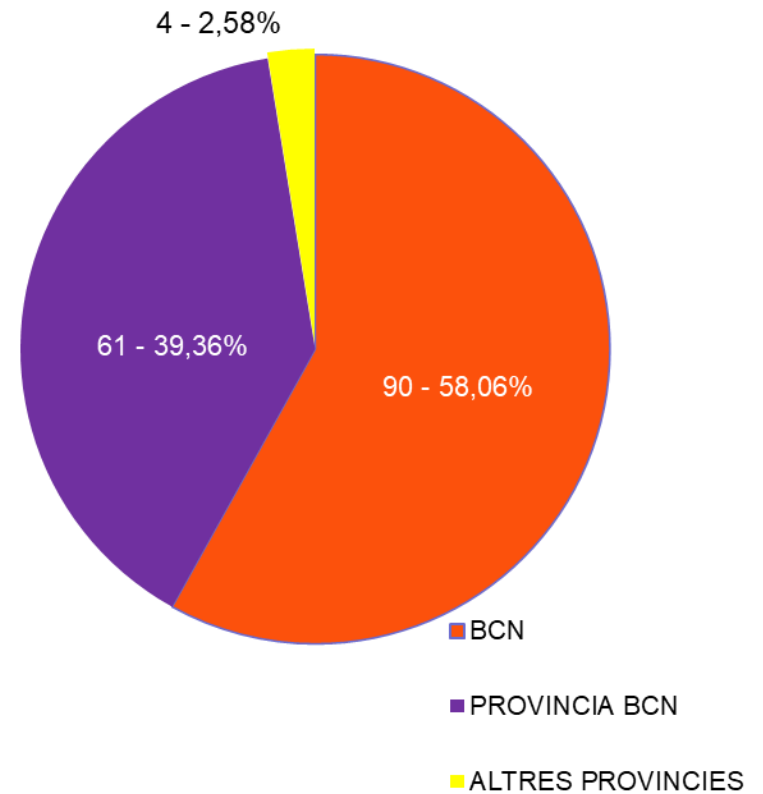
- La constitució de l'assistència es pot dur a terme mitjançant l'atorgament d'una escriptura pública notarial o d'acord amb el procediment de jurisdicció voluntària per a la provisió de mesures judicials de suport a les persones amb discapacitat.
- Les tuteles, curateles i les potestats parentals prorrogades o rehabilitades constituïdes amb anterioritat a l'entrada en vigor del Decret llei es mantenen fins la revisió.
- Les persones amb la capacitat modificada judicialment, els progenitors que tenen la potestat parental prorrogada o rehabilitada i les persones que exerceixen càrrecs tutelars o de curatela poden sol·licitar en qualsevol moment la revisió de les mesures.
- L'autoritat judicial d'ofici o a instància del ministeri fiscal en un termini màxim de tres anys des de l'entrada en vigor del Decret llei han de revisar les resolucions judicials anteriors.

SERVEI DE SUPORT A L'EXERCICI DE LA CAPACITAT JURÍDICA

HABITATGE



POBLACIÓ



VALORS

Dignitat i llibertat de la persona.

Acceptació i no discriminació.

Autodeterminació.

Participació.

Intimitat i confidencialitat.

*Organització i funcionament
democràtics.*

Absència total d'ànim de lucre.

Transparència econòmica.

Sostenibilitat i qualitat.

Professionalitat i competència.

Eficàcia i eficiència.

Responsabilitat social.

Congruència de les activitats.

Codi Ètic ACIDH



5. SERVEI DE SUPORT FUTUR

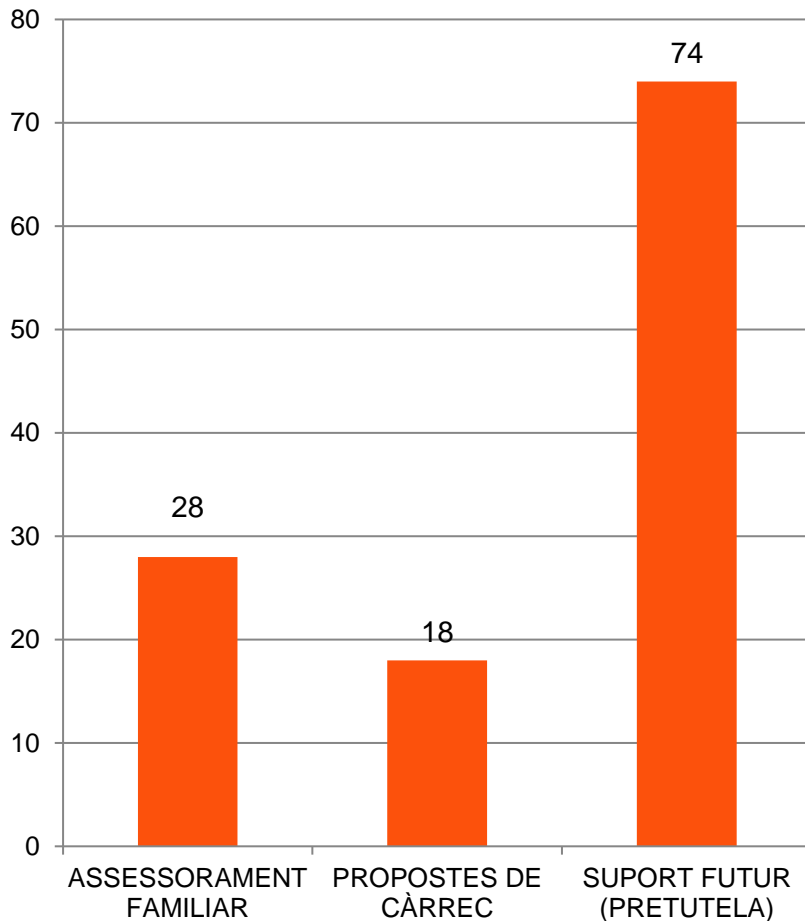
El servei de suport futur assessora i prepara a aquelles persones i famílies que han optat per a que en el futur sigui la Fundació ACIDH la que exerceixi l'assistència cap al seu familiar. Aquest servei assumeix el compromís i la responsabilitat amb la persona, la família i la societat de que un cop els pares-assistents no hi siguin la Fundació acceptarà el càrrec de suport.

Al llarg del 2023 el servei de suport futur ha atès a 74 persones.

6. SERVEI D'ASSESSORAMENT SOCIO-JURÍDIC A LES FAMÍLIES

El servei d'assessorament socio-jurídic a les famílies ofereix informació i assessorament sobre les figures jurídiques de protecció i els seus procediments: provisió de suports, exercici del càrrec, etc... També assessora i informa sobre les entitats de suport i els recursos socials adreçats a les persones amb funcionament intel·lectual límit o discapacitat intel·lectual lleugera.

Durant l'any 2023 s'han atès un total de 28 consultes d'assessorament i s'han estudiat 18 propostes de càrrec.



7. ALTRES ACTIVITATS

FORMACIÓ

Des de la Fundació ACIDH hem donat formació mitjançant l'acolliment d'estudiants en pràctiques d'educació social, oferint la xerrades, entre d'altres. Els professionals de l'entitat hem rebut formació a l'assistir a les jornades de formació organitzades per la Coordinadora Tutelar i altres entitats del sector.

Els 12 professionals de l'entitat han rebut formació.

XARXES

La necessitat d'unir esforços i forces, per tal de que la nostra veu es senti més i més lluny, ha fet que ens associem a entitats de segon grau que tenen com a finalitat defendre els interessos comuns de les entitats membres.

Formen part de: Plataforma Enlinea (col·lectiu – intel·ligència límit); Coordinadora Tutelar (activitat – tutela); Coordinadora Catalana de Fundacions (forma jurídica – fundació) i Voraviu – Taula del Tercer Sector (col·lectiu i sector).

7. ALTRES ACTIVITATS

SERVEI DE SECRETARIA TÈCNICA DE LA COORDINADORA TUTELAR

La Fundació ACIDH al 2023 ha assumit la Presidència de l'Associació Coordinadora Catalana d'Entitats Tutelars (Coordinadora Tutelar). La Coordinadora Tutelar és una Associació d'entitats dedicades a la tutela i a l'atenció de les persones incapacitades a través de les diverses institucions tutelars que legalment estan establertes. L'Associació és una entitat de caràcter voluntari, sense afany de lucre.

L'Associació té com finalitat aconseguir la coordinació de les entitats que es dediquen a la tutela de les persones incapacitades per tal de millorar l'atenció als tutelats i la defensa dels seus drets mitjançant la coordinació de tots els esforços que es desenvolupin en aquest camp.

La Coordinadora Tutelar agrupa a 23 entitats tutelars d'arreu de Catalunya que tutel·len a persones dels tres col·lectius: discapacitat intel·lectual, malalts mentals i gent gran.

8. INFORMACIÓ ECONÒMICA

INGRESSOS			DESPESES		
Finançament públic	617.503,24	90,22%	Sous i salaris	365.131,13	62,81%
Finançament privat	20.050,74	2,93%	Arrendaments	47.657,02	8,20%
Finançament propi	46.869,32	6,85%	Serveis professionals independents	18.522,38	3,19%
			Despeses de gestió	35.721,37	6,14%
			Ajuts a beneficiaris	94.784,12	16,30%
			Despesa financera	4.288,08	0,74%
			Amortització	15.234,11	2,62%
TOTAL INGRESSOS	684.423,30	100,00%	TOTAL DESPESA	581.338,21	100,00%
			RESULTAT DE L'EXERCICI	103.085,09	

9. VOLUNTARIS, DONANTS, ENTITATS I EMPRESES COL·LABORADORES

VOLUNTARIS

La Fundació ACIDH al llarg del 2023 ha comptat amb la col·laboració desinteressada de 2 voluntaris que han desenvolupat tasques de suport en la gestió administrativa.

Des d'aquest espai volem agrair-vos la vostra dedicació desinteressada.

DONANTS, ENTITATS I EMPRESES COL·LABORADORES

Donants particulars

L'Agrícola Regional, S.A.

Fundació Abadia de Montserrat 2025

Dept. de Drets Socials – Generalitat Catalunya

Diputació de Barcelona





GRÀCIES